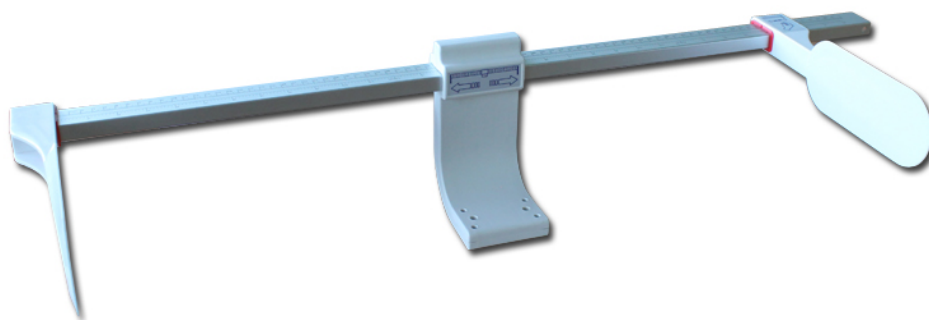


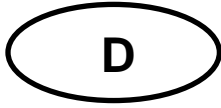
Betriebsanleitung Körpergrößenmesser

KERN MBC-A01

Version 1.1
10/2012
D



MBC-A01-BA-d-1211



KERN MBC-A01

Version 1.1 10/2012

Betriebsanleitung Körpergrössenmesser

Inhaltsverzeichnis

1	Technische Daten	3
2	Lieferumfang	4
3	Erläuterung der grafischen Symbole	5
4	Grundlegende Hinweise (Allgemeines)	7
5	Grundlegende Sicherheitshinweise	8
6	Auspacken/Aufbauen	9
7	Montage	10
8	Körpergrößenmessung	11
9	Reinigen / Desinfizieren	12

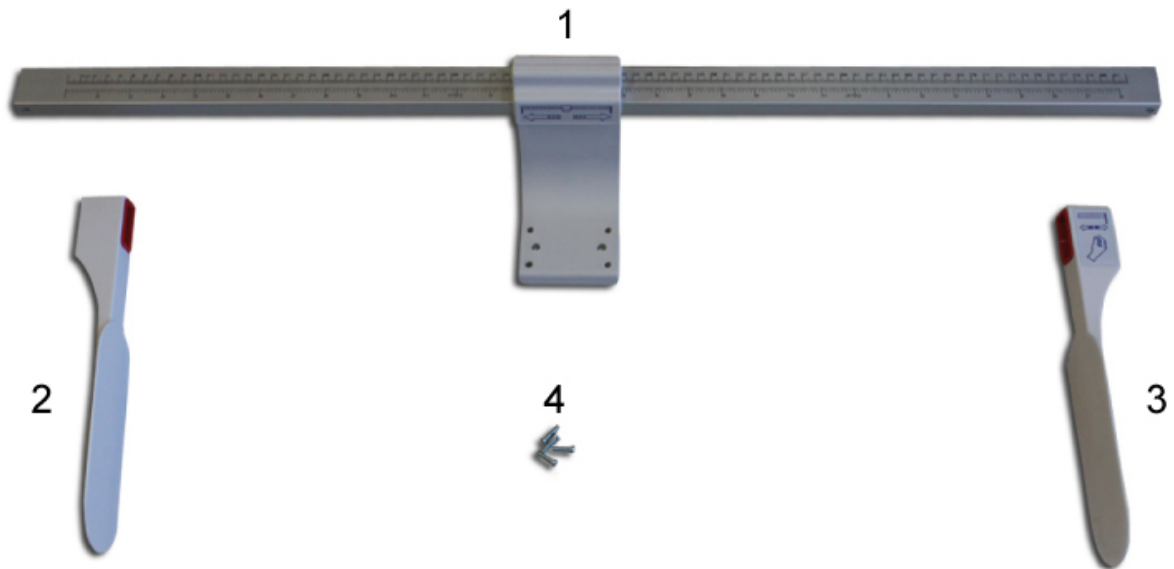
1 Technische Daten

KERN	MBC-A01
Messbereich	40 – 80 cm
Ablesbarkeit	1 mm
Toleranz	5 mm
Abmessungen (B x H x T) cm	88,5 x 17 x 12
Temperaturbereich	+10°C ... +40°C
Nettogewicht	ca. 800 g
Zulassung als Medizinprodukt nach Richtlinie 93/42/EWG (CE 0297)	Klasse I mit Messfunktion



Körpergrössenmesser nur für Babywaage KERN MBC-M geeignet.

2 Lieferumfang



- 1 Messstab
- 2 Kopfanschlag
- 3 Fußanschlag
- 4 Schrauben (4 x)

3 Erläuterung der grafischen Symbole

SN WF 12xxx

Bezeichnung der Seriennummer jedes Gerätes; angebracht am Gerät und auf der Verpackung.

Nummer hier als Beispiel



2012-08

Kennzeichnung des Herstelldatums des medizinischen Produktes.

Jahr und Monat hier als Beispiel



„Achtung, Begleitdokument beachten“, bzw. „Betriebsanleitung beachten“



„Betriebsanleitung beachten“.

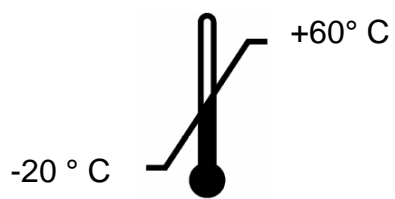


„Betriebsanleitung beachten“.



**Kern & Sohn GmbH
D – 72336 Balingen
Ziegelei 1**

Kennzeichnung des Herstellers des Medizinischen Produktes mit Adresse



Temperaturbegrenzung
mit Angabe der unteren und oberen Grenze
(Lagerungstemperatur auf Verpackung)

Temperaturangaben als Beispiel

10°C / 40°C

Temperaturbegrenzung in der Anwendung
mit Angabe der unteren und oberen Grenze
(zulässige Umgebungstemperatur)

Temperaturangaben als Beispiel

4 Grundlegende Hinweise (Allgemeines)



Dieser Größenmessstab ist gemäß Richtlinie 93/42/EWG für die Bestimmung der Körpergröße bei der Ausübung der Heilkunde zur ärztlichen Überwachung, Untersuchung und Behandlung vorgesehen.

Zweckbestimmung

Indikation:

- Bestimmung der Körpergröße im Bereich der Heilkunde.
- Bei einem liegenden Baby wird der Größenmessstab an Kopf und Füßen so angelegt, dass auf der Skala ein Körpergrößenwert abgelesen werden kann.

Kontraindikation:

Es ist keine Kontraindikation bekannt.

Bestimmungsgemäße Verwendung

Dieser Größenmessstab dient zum Bestimmen der Größe von Babys im Liegen, in medizinischen Behandlungsräumen. Dieser Größenmessstab ist geeignet zur Erkennung, Verhütung und Überwachung von Krankheiten.

Dabei ist zu beachten, dass der Größenmessstab nur mit unverletzter Haut in Berührung kommen darf.

Sachwidrige Verwendung

Der Größenmessstab darf nicht konstruktiv verändert werden. Dies kann zu falschen Messergebnissen, sicherheitstechnischen Mängeln sowie der Zerstörung führen.

Der Größenmessstab darf nur gemäß den beschriebenen Vorgaben eingesetzt werden. Abweichende Einsatzbereiche/Anwendungsgebiete sind von KERN schriftlich freizugeben.

Gewährleistung



Gewährleistung erlischt bei

- Nichtbeachten unserer Vorgaben in der Betriebsanleitung
- Verwendung außerhalb der beschriebenen Anwendungen
- Veränderung oder Öffnen des Gerätes
- Mechanische Beschädigung und Beschädigung durch Medien, Flüssigkeiten, natürlichem Verschleiß und Abnutzung.
- Nicht sachgemäße Aufstellung oder Anbau.

Prüfmittelüberwachung

Bei Größenmessstäben ist eine messtechnische Überprüfung der Genauigkeit des Messstabes zu empfehlen, aber nicht zwingend notwendig, da die Ermittlung der menschlichen Körpergröße immer mit einer sehr großen Ungenauigkeit behaftet ist.

5 Grundlegende Sicherheitshinweise

	<p>⇒ Lesen Sie diese Betriebsanleitung vor der Aufstellung und Inbetriebnahme sorgfältig durch, selbst dann, wenn Sie bereits über Erfahrungen mit KERN-Waagen verfügen.</p> <p>⇒ Alle Sprachversionen beinhalten eine unverbindliche Übersetzung. Verbindlich ist das deutsche Originaldokument.</p>	
---	---	---

Ausbildung des Personals

Für die ordnungsgemäße Verwendung und Pflege des Produktes ist die Betriebsanleitung vom medizinischen Fachpersonal anzuwenden und zu beachten.

Vermeidung von Kontamination

Zur Vermeidung von Kreuzkontamination (Pilzerkrankung,...) müssen die mit dem Patienten in Berührung kommenden Teile regelmäßig gereinigt werden.

Empfehlung:

Nach jeder Anwendung, welche eine potentielle Kontamination nach sich ziehen könnte (z.B. bei direktem Hautkontakt).

Sicherheitshinweise

- Betriebsanleitung beachten.
- Nur mitgeliefertes Montagematerial verwenden.
- Bei der Montage sicherstellen, dass der Größenmessstab richtig zusammengebaut ist.
- Beim Verschieben des Messstabes darauf achten, dass das zu messende Baby keinen Schaden nimmt.
- Die Körpergrößenmessung liefert nur verlässliche Werte, wenn Ferse, Rücken und Kopf gerade ausgerichtet sind.
- Körpergrößenmesser nur an Babywaage KERN MBC-M befestigen
- Bei der Montage auf festen Sitz der Schrauben achten
- Säugling niemals unbeaufsichtigt lassen
- Beim Verschieben des Messstabes darauf achten, dass weder Hände noch Füße des Säuglings auf dem Messstab liegen
- Messstab und Waage regelmäßig reinigen und desinfizieren
- Um eine korrekte Längenmessung durchzuführen, ist eine zweite Person zu empfehlen.

6 Auspacken/Aufbauen

Kontrolle bei Übernahme

Verpackung sofort beim Eingang, sowie das Gerät beim Auspacken auf eventuell sichtbare äußere Beschädigungen überprüfen.

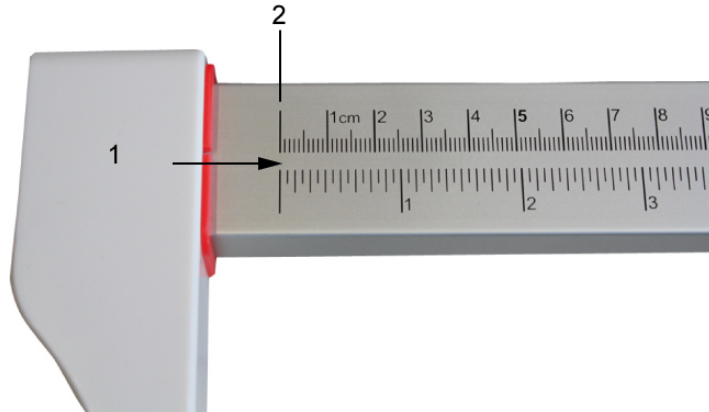
Verpackung/ Rücktransport

Alle Teile der Originalverpackung für einen eventuell notwendigen Rücktransport aufbewahren.
Für den Rücktransport ist nur die Originalverpackung zu verwenden.

7 Montage

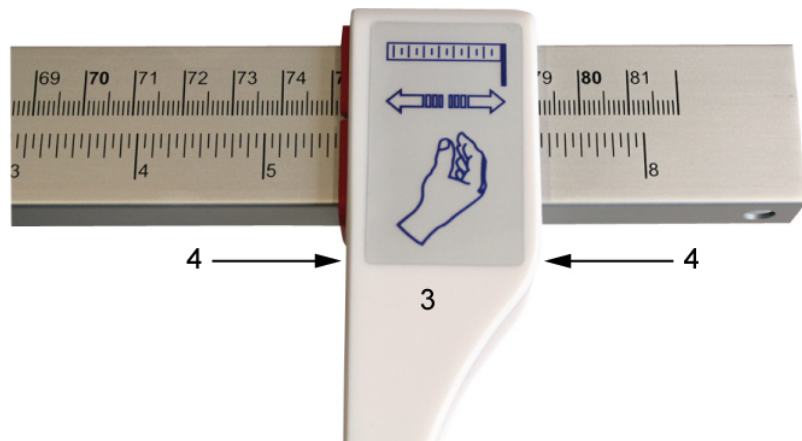
Zusammenbau Körpergrößenmesser:

Kopfanschlag (1) auf die linke Seite des Messstabes stecken und bis zur Null-Markierung (2) der Skala schieben



Fußanschlag (3) auf die rechte Seite des Messstabes stecken und beliebig weit nach links schieben

Zum Verschieben des Fußanschlages diesen im Bereich des Meßstabes greifen (4)



Montage des Größenmessers an die Waage:

Größenmesser an der Unterseite der Waage mit den mitgelieferten Schrauben befestigen.



Beim Festschrauben des Größenmessers darauf achten, dass kein großer Druck auf die Waagschale kommt. Die Wägezelle könnte beschädigt werden.

8 Körpergrößenmessung

Darauf achten, dass sich der Kopfanschlag (3) genau an der Nullmarkierung des Messstabes (2) befindet.



- ⇒ Baby in die Mitte der Waagschale legen
- ⇒ Größenmessstab (2) vorsichtig so weit nach rechts schieben, bis der Kopfanschlag (3) den Kopf des Babys leicht berührt
- ⇒ Um eine korrekte Messung durchzuführen ist eine zweite Person zu empfehlen
- ⇒ Baby nicht unbeaufsichtigt lassen
- ⇒ Beim Verschieben des Messstabes darauf achten, dass das Baby keinen Schaden nimmt und Hände und Füße nicht auf dem Messstab liegen
- ⇒ Die Knie des Babys vorsichtig auf die Waagschale drücken
- ⇒ Fußanschlag (4) vorsichtig an die Fußsohlen des Babys heranschieben, Baby dabei fixieren
- ⇒ An der Skala rechts die Größe des Babys in cm ablesen



Wird die Körpergrößenmessung korrekt durchgeführt, wird eine Genauigkeit von bis zu ± 5 mm erreicht.

9 Reinigen / Desinfizieren

Körpergrössenmesser nur mit einem Haushaltsreiniger oder handelsüblichem Desinfektionsmittel reinigen. Bitte die Hinweise des Herstellers beachten.

Keine scheuernden oder scharfen Reiniger wie Spiritus, Benzin oder Ähnliches verwenden, da diese die hochwertige Oberfläche beschädigen könnte.

Zur Vermeidung von Kreuzkontamination (Pilzerkrankung,...) muss der Körpergrössenmesser regelmäßig gereinigt werden. Empfehlung: Nach jeder Messung welche eine potentielle Kontamination nach sich ziehen könnte (z.B. bei Messungen mit direktem Hautkontakt).



Körpergrössenmessstab nicht mit Desinfektionsmittel besprühen.

Verunreinigungen sofort entfernen